



Nationaal Park
Dwingelderveld



Nationaal Park
Drents-Friese Wold



Holtingerveld



NATUURKRANT



Welkom

Drents-Friese grensstreek

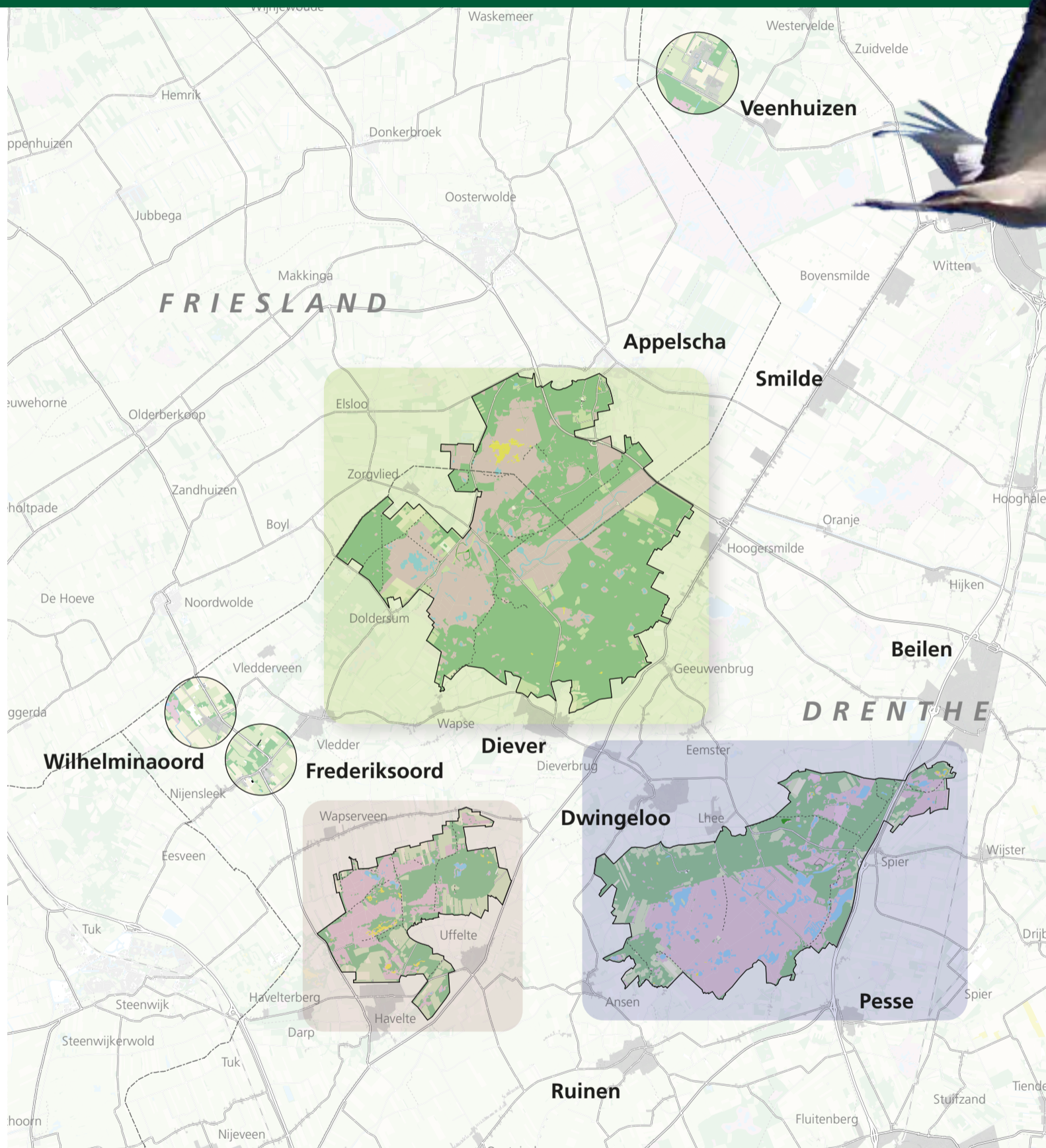
Drentse



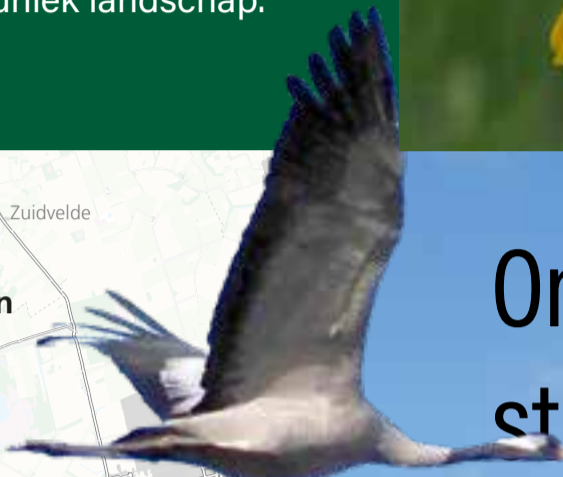
Drents-Friese grensstreek

Landschap vol natuur

In de Drents-Friese grensstreek liggen 2 Nationale Parken en nog meer natuurgebieden. Met alles wat je van Drenthe verwacht: bos, heide, stuifzand, vennen en slingerende beken. Hier leven kraanvogels, adders en een heleboel andere bijzondere soorten. Oases van rust en ruimte, een overvloed aan cultuurhistorische schatten, nationaal en Europees gezien een uniek landschap.



Ongerepte
stilte en
duisternis



Ga mee met excursies en andere activiteiten >>> Zie uitneembare middenpagina's



www.nationaalpark-dwingelderveld.nl



www.nationaalpark-drents-friese-wold.nl



<https://www.holtingerveld.nl>

Landschap vol verhalen

- Ervaar hoe ijstijden het landschap hebben gevormd. Met als markant hoogtepunt de Havelterberg, opgestuwd door het ijs.
- Laat hunebedden en grafheuvels je meevoeren naar de prehistorie.
- Ga terug naar de Middeleeuwen in de esdorpen met hun essen, beekdalen en heide.
- Beleef de Maatschappij van Weldadigheid en haar landbouwkoloniën, een uniek sociaal experiment van begin negentiende eeuw. Sinds 2021 UNESCO Werelderfgoed.
- Ervaar hoe de Tweede Wereldoorlog littekens in het landschap achterliet.

DE GESCHIEDENIS LIGT HIER OVERAL VOOR HET OPRAPEN

vergezichten,

KOLONIËN VAN WELDADIGHEID uniek sociaal erfgoed



Ruim 200 jaar geleden begon in Zuidwest-Drenthe een uniek experiment in armoedebestrijding. In 1818 stichtte de Maatschappij van Weldadigheid in Frederiksoord haar eerste landbouwkolonie.

Het doel: talloze armen een beter bestaan bieden door ze aan het werk te zetten. Met generaal Johannes van den Bosch als aanjager kwamen er nog 6 koloniën bij. Enkele hadden een meer gevangenisachtig karakter, zoals Veenhuizen in de Drents-Friese grensstreek. In Frederiksoord-Wilhelminaoord en Veenhuizen is nog veel van dit boeiende verhaal te zien en te beleven. Samen met Kolonie Wortel in Vlaanderen zijn de koloniën op de Werelderfgoedlijst van UNESCO geplaatst.

De startpunten voor een verkenning van dit bijzondere erfgoed zijn: **Het Huis van Weldadigheid met Museum De Proefkolonie in Frederiksoord**, <https://proefkolonie.nl>

Het Nationaal Gevangenis­museum en het ernaast gelegen Tourist Info Punt in Veenhuizen, <https://gevangenis­museum.nl> en www.veenhuizenboeit.nl

Zie de achterpagina voor adresgegevens en openingstijden. Meer over de Koloniën, inclusief verken- en verblijftips, vind je op www.kolonienvanweldadigheid.eu en www.weldadigoord.nl

**ROBUUSTE NATUUR
MET RUIMTE
VOOR ECHTE
WILDERNISBELEVING**

Dwingelderveld

MEER DAN HEIDE

Natuur tot aan de horizon



Alleen al het weidse uitzicht over de heide maakt een bezoek aan het Dwingelderveld meer dan de moeite waard. Het is de grootste natte heide van West-Europa. Leefgebied van klokjesgentiaan, kraanvogels, adders, tientallen soorten dagvlinders en wilde bijen en nog veel meer bijzondere planten en dieren. Maar het Nationaal Park Dwingelderveld biedt meer. In de uitgestrekte, gevarieerde bossen is het heerlijk wandelen, fietsen en paardrijden. Onderweg kom je prachtige jeneverbesstruwelen tegen en allerlei vennen, het ene nog mooier dan het andere. Ontdek het zelf!

FOTO: DIEUWERKE VAN DE VEN



FOTO: KARIN BROEKHUIJSEN



Zonder schapen geen heide

Schaapskuddes met hun herders horen al eeuwen bij de heide. Zonder hen geen heide. Door het eten van jonge boompjes en grassen voorkomen de schapen dat de heide in bos verandert. Daarbij krijgen ze hulp van andere grazers, zoals runderen en geiten. De overmaat aan stikstof versnelt zowel de vergassing als het opkomen van jonge bomen. Dat maakt hun rol in het beheer nóg belangrijker.

Kuddebeschermingshonden

De komst van de wolf heeft gevolgen voor de begrazing door schaapskuddes. Om de schapen te beschermen, werken de herders van het Doldersummer- en Wapserveld (Drents-Friese Wold) en Ruinen (Dwingelderveld) met speciaal daarvoor getrainde honden. De honden zijn gewend aan mensen, maar het is raadzaam om eerst contact met de herder te zoeken voordat je de kudde benadert. Bij de schaapskooi van Ruinen is een hondenvrije zone ingesteld. Dat geldt ook voor het pad ernaartoe, het informatiepunt ernaast en de uitkijktoren.

Water aan de basis

Water is van levensbelang voor de natuur van het Dwingelderveld. Omdat het zo'n nat gebied is, kunnen kraanvogels, adders en al die andere bijzondere planten en dieren hier leven. In de bodem zit keileem en dat laat bijna geen water door. Neerslag verdwijnt niet snel in de ondergrond. Het verzamelt zich in vennen en loopt van de ene laagte naar de andere tot het uiteindelijk in de Ruiner A of de Dwingeler Stroom uitkomt.



TIP

Ervaar de weidsheid van de Kraloërweg

Boswachter Jojanneke Drijver

Jojanneke Drijver is boswachter publiek voor Zuidwest-Drenthe bij Staatsbosbeheer. Haar tip: "Stop even bij de picknickbank aan de Kraloërweg. Hier ervaar je de weidsheid waar het gebied om bekend staat. Een groot deel van het jaar kun je hier de kraanvogels horen en soms ook zien. In het voorjaar markeren roodborsttapuiten er met veel kabaal hun territorium en in het najaar overnachten groepen ganzen op de Kraloërplassen. Zo'n grote overvliegende groep in de avondschemering is spectaculair."

Andere **vogelkijkplekken** zijn de Vogelobservatiewand Holtveen aan het Commissaris Cramer fietspad en de vogelkijkhut bij de Davidsplassen.



Meer nectar op de heide

In het landschap van het Dwingelderveld staan rasters van gaas voor het beschermen van bonte verzamelingen planten en kruiden. Hierdoor komt er meer variatie op de heide en kunnen vlinders en andere insecten het hele seizoen nectar halen. Deze rasterplekjes zijn in verbinding met elkaar gelegd, zodat er stapstenen van nectar ontstaan. Via deze 'tankstations' kunnen soorten als de komma-vlinder, aardbeivlinder, gentiaanblauwtje en de heidehommel zich

verspreiden over een groter gebied. Ook zijn deze ruige plekjes een mooie verstopplek voor adders en broedplekken voor roodborsttapuiten.



Meer tips

- Schaapskooi Achter 't Zaand 4 in Lhee – met ontvangst- en informatieruimte De Zaandstee, open op zondag. Bereikbaar via rolstoeltoegankelijk familiepad.
- Ruiner schaapskudde, Benderse in Ruinen. Bij de nieuwe schaapskooi staat een uitkijktoren en informatiecentrum met vergaderlocatie. Rolstoeltoegankelijk uitkijk-plateau.

Bezoekerscentrum Dwingelderveld vernieuwd

Het bezoekerscentrum Dwingelderveld in Ruinen is in 2025 vernieuwd. De interactieve expositie is geheel rolstoeltoegankelijk en vertelt het verhaal van het grootste natte heidegebied van West-Europa. Roofdieren, Drentse heideschappen, insecten, water en adders staan prominent in beeld. Voor kinderen zijn er verrassende elementen zoals een dassenburcht waar ze in kunnen kruipen. Je kunt je eigen pootafdruk maken en zelfs Dwingelderveld in de nacht beleven is nu mogelijk!



Holtingerveld

MEER DAN OERTIJD

Oerlandschap gevormd door ijs en oorlog

In Natura 2000-gebied het Holtingerveld gaat uitzonderlijke natuur hand in hand met een unieke cultuurgeschiedenis. Met als hoogtepunt de Havelterberg, een stuwwal uit de voorlaatste ijstijd. Grafheuvels en hunebedden getuigen van de aanwezigheid van mensen in de prehistorie. Ook liggen er fascinerende resten van een militair vliegveld uit de Tweede Wereldoorlog, dat inmiddels weer in bezit is genomen door de natuur. En dat is nog maar een klein stukje van het gebied. Heide, bossen, vennen, stuifzand en hoogveen: het Holtingerveld biedt het complete Drentse pakket!



TIP

Ijs- en oorlog-wandelingen

Het Toeristisch Informatiepunt (TIP) Holtingerveld biedt regelmatig NATUURrijke IJS- en OORLOG-wandelingen aan. Deze 4 kilometer lange wandelingen maak je onder begeleiding van een gids en staan in het teken van de ijstijden, de oorlog én de natuur. Kijk voor data op de middenpagina.

MEER INFORMATIE
Telefoon 0521-341 222 of
wandelingmetgids@gmail.com

Gevormd door ijs

Tijdens de op een na laatste ijstijd, 125.000 jaar geleden, duwden ijsmassa's zand en stenen voor zich uit. De berg grond die achterbleef, heet nu de Havelterberg. De metersdikke laag leem met stenen vormt de voedingsbodem voor unieke plantengroei, met soorten als hertshooi, knollathyrus en bochtige klaver. Een iconische, natuurlijke trap aan de zijkant van de berg brengt bezoekers naar een schitterend uitzicht over de heide en hunebedden. De trap is in 2025 hersteld, dankzij een bijdrage vanuit het Overlegorgaan Drents-Friese Grensstreek.

FOTO: DIEUWERKE VAN DE VEN

FOTO: BETSY KONING

TIP

Fascinerende resten van oorlogsvliegveld

Herder Jelle Kootstra

Jelle Kootstra is herder van de schaapskudde van het Holtingerveld, maar weet ook alles over de geschiedenis van het oorlogsvliegveld in Havelte. Zijn tip: "Vanaf de toegangspoort gaan 3 wandelroutes langs bijzondere, historische plekken. Zo zijn de contouren van de Grote Startbaan nog precies zoals 80 jaar geleden en zijn de voormalige hangars goed te herkennen. Ook liggen er nog zo'n 1500 tot 2000 bomkraters van de geallieerde bombardementen in 1944."





Onopvallend, maar bijzonder



Op verschillende plekken in het Holtingerveld, bijvoorbeeld op de Grote Startbaan, vind je heischraal grasland. Hierin schuilt een ecosysteem van grote waarde. In het voorjaar is er een bloem die niet onopgemerkt blijft: de gevlekte orchis. Vanaf mei zie je deze soort overal in het veld als kleine paarse piramides. Het is een echte overlever, die zich heeft aangepast aan de arme, zure grond. Naast de orchis vind je meer planten die van dit soort schrale grond houden. Ze zijn minder opvallend, maar minstens zo bijzonder door hun zeldzaamheid in Nederland, zoals valkruid en liggende vleugeltjesbloem.

FOTO: TWAN TEUNISSEN



Help mee de natuur te beschermen

Ga je met je hond wandelen in het Holtingerveld? Laat hondenpoep niet liggen in de natuur. Hondenpoep bemest de bodem, waardoor hier meer algemene soorten gaan groeien en zeldzame planten worden verdrongen. Kijk voor meer informatie over honden en de natuur op de middenpagina.

FOTO: DIEUWERKE VAN DE VEN



TIP

Gevormd door oorlog

In 1944 bombardeerden de geallieerden het militaire vliegveld van de Duitsers op de Havelterberg en omgeving. De vele bomkraters in bos en heide zijn daar het gevolg van. Hierin zwemmen nu kamsalamanders en heikikkers, onwetend van de ontstaansgeschiedenis.

Op de startbanen ontwikkelde een bijzondere plantengroei, het zogeheten heischraal grasland. Hier vliegen nu de bruine vuurvlieder en allerlei andere insecten rond.



Route voor kinderen

Wil je weten hoe het is om te leven zoals de mensen van heel vroeger? Als je het Mammoetspoor (2,7 km) volgt, dat begint bij het Informatiecentrum Holtingerveld, krijg je verrassende opdrachten om dat te ontdekken.

Meer informatie:



Drents-Friese Wold MEER DAN BOS

Grootse natuur met ruimte voor wildernisbeleving

Zesduizend hectare natuur, verdeeld over Drenthe en Friesland: het Drents-Friese Wold is een van de grootste aaneengesloten natuurgebieden van Nederland. Een landschap vol variatie, waar dichte bossen worden afgewisseld met open heidevelden, stuifzand en stille vennen. Juist die afwisseling maakt het gebied aantrekkelijk voor mensen en vele planten en dieren.



BOS MET KARAKTER

FOTO: ERWIN BRUULSEMA

Het Drents-Friese Wold is een toevluchtsoord voor planten en dieren. Vogels als de wespendif, zwarte specht en grauwe klauwier vinden hier rust en ruimte, net als zoogdieren, insecten en bijzondere planten. Het gebied biedt mogelijkheden voor wandelen, fietsen en paardrijden. Er zijn gemarkeerde routes, maar ook smalle paadjes voor wie graag zelf op ontdekking gaat. Het beheer is gericht op variatie en veiligheid. Waar mogelijk blijven oude bomen staan of liggen. Dat zorgt voor een natuurlijker bosbeeld en extra leefruimte voor allerlei soorten. Voor bezoekers betekent dit een bos met karakter: niet strak, maar afwisselend en spannend. Een goed startpunt is het Buitencentrum Drents-Friese Wold in Appelscha. Hier krijg je informatie over routes, natuur en activiteiten.

Een landschap dat blijft veranderen

Het landschap van het Drents-Friese Wold is voortdurend in beweging. Wind verplaatst zand, water zoekt nieuwe wegen en planten en dieren reageren op wat de natuur hen biedt. Wat eindigt, blijkt vaak een nieuw begin. In dood hout vinden paddenstoelen, insecten en mossen een



plek. Zij vormen op hun beurt voedsel voor vogels terwijl vleermuizen en andere dieren erin wonen. Zo ontstaat een rijk en veerkrachtig ecosysteem. Ook het stuifzand speelt een belangrijke rol. Door de wind ontstaan open plekken vol leven waarvan zeldzame insecten, planten en reptielen profiteren. Samen met heide, vennen en bossen vormt dit een mozaïek van leefgebieden dat steeds opnieuw verandert. Het Drents-Friese Wold is een van de weinige plekken in Nederland waar je die natuurlijke processen nog echt kunt ervaren.



FOTO: RONALD MORSINK

TIP

Wandel door de Tilgrupvallei

Boswachter Lysander van Oossanen

Lysander van Oossanen tipt: "Neem de rode wandelroute door de Tilgrupvallei. Deze route nodigt uit om te vertragen. Sta regelmatig even stil. Wie de tijd neemt, ziet meer, hoort meer en ervaart het gebied intenser. Kijk wat er leeft in het dode hout langs het pad, luister naar vogels en voel hoe water, bos en open ruimte samenkomen. Natuur laat zich niet haasten. Het is een route die rust, aandacht en verwondering teruggeeft."

Wilde natuur, grote dieren

Stap in een betoverende wereld waarin de natuur de hoofdrol speelt. En wie weet: misschien ontmoet je de bijzondere bewoners van dit gebied.

Wilde runderen In het Drents-Friese Wold grazen indrukwekkende Sayaguesa's, een zeldzaam Spaans runderras met imposante hoorns. De meeste zijn hier geboren en vertonen natuurlijk, wild gedrag. Hou hier rekening mee door op minstens 25 meter afstand te blijven. Doorkruis de kudde niet en blijf rustig. Staat een Sayaguesa op je pad? Keer om en zoek een andere route. Wil je iets melden over de runderen, bel dan 0522-476200 (kantoor Natuurmonumenten).

Exmoor pony Delen van het Drents-Friese Wold, zoals het Aekingerzand, vormen het decor voor een kudde Exmoor pony's. Deze dieren leven in kuddes en blijven doorgaans op afstand.

Benader ze niet, hoe verleidelijk dit ook is. Op 25 meter afstand kun je volop van hun aanblik genieten, zonder hun rust te verstoren.

Wolf Sinds een paar jaar zijn wolven vaste bewoners van Drentse streken. De kans is klein dat je er een tegenkomt, maar het is goed om te weten hoe je hierop kunt reageren. Blijf kalm, loop rustig achteruit als de wolf niet weggaat en maak jezelf zichtbaar door grote gebaren te maken en luid te spreken. Houd je hond kort aangelijnd.

Praktische informatie

Op onze website vind je uitgebreide tips en adviezen om optimaal te genieten van je bezoek aan deze unieke natuur. Scan de QR-code voor meer informatie over toegankelijkheid en routes.



Een landschap met lagen

Rond Frederiksoord en Wilhelminaoord zie je duidelijk hoe landbouw en samenleving ooit met elkaar verweven waren. De Koloniën van Weldadigheid, sinds 2021 UNESCO Werelderfgoed, vertellen het verhaal van maakbaarheid en orde in het landschap. Trek je verder het Drents-Friese Wold in, dan verandert het beeld. Rechte lijnen maken plaats voor ruigte, open zand en wildernis. Hier heeft de natuur opnieuw ruimte gekregen in wat ooit door mensenhanden werd gevormd. Zo laat één gebied verschillende tijden tegelijk zien. Wandelend ervaar je die gelaagdheid: van cultuurlandschap naar wilde natuur, en van verleden naar het landschap van nu.



PASSIE VOOR ...



Ondernemers in het landschap

FOTO: GIJS BOUWMEESTER

Op Witte Donderdag 2025 veranderde het dorp Dwingeloo in het toneel van The Passion. The Passion vertelt het eeuwenoude verhaal van geloof, hoop en liefde in een eigentijds jasje en wordt live uitgezonden op NPO 1. Voor het eerst vond dit indrukwekkende paasevenement plaats in Drenthe. Bijzondere locaties in de Drents-Friese grensstreek kregen een podium. Een mooi moment om trots te zijn op de provincie en het landschap waarin onze ondernemers zich met dezelfde passie inzetten voor hun bedrijf én de omgeving.

Waardevolle samenwerkingen

In de voormalige tuinbouwschool in Frederiksoord zijn Kim van den Belt en Joshua Kelly twee jaar geleden een erfgoedherstelproject gestart, DE PROEF, waarbij de tuinen en gebouwen nieuwe functies kregen. Het resultaat van de biologische en ecologische teelt uit de tuinen vind je in het Proeflokaal. Hier wordt uitsluitend gewerkt met vaste lokale producenten. Kim: "Als je met voedsel werkt, dan werk je ook meteen aan een duurzame relatie. We zijn al veel waardevolle samenwerkingen aangegaan. Dat geldt zeker voor de 70 vrijwilligers die zich met plezier voor DE PROEF inzetten. Bij ons staat voorop dat dit cultureel erfgoed behouden blijft. Gasten komen hier ook graag voor een praatje; het is een laagdrempelig, sociaal gebeuren." Je kunt bij DE PROEF onder meer terecht voor muziekavonden, exposities, festivals, workshops en andere evenementen. www.deproef.org



Terugkijken

De muzikale paasvertelling The Passion in Dwingeloo is terug te kijken op NPO Start





FOTO'S: GIJS BOUWMEESTER

De passie van ... Gijs Bouwmeester Kuddebeheerder namens coöperatie Beest en Wold



"Mijn werk is op passie gestoeld. Ik was als kind al graag bij de boer en heb altijd iets met vee gehad, met name met koeien. Tijdens een excursie vanuit mijn studie Bos- en Natuurbeheer zag ik hun

functie als natuurbegrazer. Toen was het zaadje geplant. Na mijn afstuderen kwam ik in 2016 als kuddebeheerder bij de kudde Sayaguesa's in het Drents-Friese Wold. Ik ben wekelijks een aantal momenten in het veld om de dieren te bekijken en 'aan te spreken'. Je benadert ze ook om ze gewend te houden aan menselijk contact. Bijvoorbeeld vanwege veterinaire verplichtingen of het geslacht vaststellen. Het leukst aan mijn vak vind ik als ik er alleen hoef te zijn en ze kan bekijken: hoe bewegen ze zich door het veld, waar slapen ze? Welke koeien onderhouden vriendschappen of kunnen elkaar niet luchten of zien? Ook familierelaties die vaak sterk terugkomen binnen het gedrag en de hiërarchie vind ik na bijna 10 jaar nog steeds fascinerend."



Enthousiaste vrijwilligers

Een klein museum, gevestigd in het oudste huis van de provincie. In het OERMuseum in Diever vind je een tentoonstelling van de laatste ijstijd tot de brons- en ijzertijd.

Dankzij enthousiaste vrijwilligers maken bezoekers kennis met wat er zich toen in West-Drenthe afspeelde. **Vrijwilliger Carla van Klaveren** doet het werk met plezier: "Archeologie is mij met de paplepel ingegoten, mijn vader was er gek op. Ik ging in mijn jeugd veel op vakantie naar Drenthe, waar mijn vader alle hunebedden liet zien. Ook gingen we in de bossen op zoek naar stenen met afdrucken van fossielen. Ik heb het virus overgenomen en wil dit graag overdragen op onze bezoekers." In het museum maak je aan de hand van archeologische vondsten op een speelse manier een reis door de tijd. Daarnaast zijn er diverse unieke workshops, evenementen, wandelingen met gids en rondleidingen. www.oermuseum.nl



Bij het OERMuseum vind je de tijdelijke tentoonstelling OEReten, van vuur tot voedsel.



Gastheer en gastvrouw van het landschap

Recreatie- en horecaondernemers in en rond de Nationale Parken treden op als gastheren/vrouwen. Zij vertellen hun gasten over het landschap, de natuur, de cultuurhistorie, het beheer en recreatiemogelijkheden in hun omgeving. Daarvoor hebben ze een speciale training van het Nationaal Park gevolgd. Je herkent ze aan het gevelbordje en aan de vlag met het logo van het Nationaal Park.

Ellen en Roger Vermeire ontvangen sinds 2016 gasten op de Jelly's Hoeve in Havelte. Een prachtige camping voor volwassen kampeers die genieten van rust. Gelegen midden in het groen, op loopafstand van het dorp. "Er heerst bij ons altijd een plezierige sfeer. Dankzij de door ons gekoesterde kleinschaligheid hebben



wij de tijd om persoonlijke aandacht te geven aan onze gasten en kunnen we alles met z'n tweeën doen. Wij maken onze gasten uitgebreid wegwijs in de omgeving, bijvoorbeeld door op maat gemaakte fiets- en wandelroutes. We zijn ambassadeurs van de Nationale Parken Drents Friese Wold en het Dwingelderveld, maar we weten ook het nodige over het Holtingerveld te vertellen."

Ben jij een recreatie- en/of horecaondernemer en wil je meer weten over de cursus Gastheer/vrouw van het Landschap? Stuur een berichtje naar: dwingelderveld@drenthe.nl of drents-friese-wold@drenthe.nl

Gastheren
staan klaar
Nationaal Park
Dwingelderveld



Welkom

IN DE INFORMATIECENTRA

De parken digitaal

Websites Nationale Parken

www.nationaalpark-dwingelderveld.nl
www.nationaalpark-drents-friese-wold.nl
www.holtingerveld.nl

Websites natuurbeheerders

www.staatsbosbeheer.nl
www.natuurmonumenten.nl
www.drentslandschap.nl

Andere websites

www.dwingelderveld.nl: Informatie over verblijfsaccommodaties in en rond Nationaal Park Dwingelderveld
www.drentsfrieseveld.nl: Ondernemers rond het Nationaal Park Drents-Friese Wold
www.ivn.nl

Digitale nieuwsbrieven

Viermaal per jaar verschijnen (gratis) digitale nieuwsbrieven. Je kunt je aanmelden via de websites van de 3 parken.

Facebook

Dwingelderveld Natuurmonumenten: www.facebook.com/dwingelderveld
Drents-Friese Wold Staatsbosbeheer: www.facebook.com/staatsbosbeheer
drentsfrieseveld

Belangrijke adressen

Secretariaat Regionaal Landschap Drents-Friese grensstreek
Postbus 122, 9400 AC Assen
0592-365 555
E dwingelderveld@drenthe.nl
E drents-friese-wold@drenthe.nl

Toeristeninformatie

TIP Appelscha
Boerestreek 23
8426 BN Appelscha

TIP Diever
Bosweg 2A
7981 LE Diever

TIP Dwingeloo
Brink 23
7991 CH Dwingeloo

TIP Frederiksoord
Majoor van Swietenlaan 1A
8382 CE Frederiksoord

TIP Havelte
Van Helomaweg 18
7971 PX Havelte

TIP Hoozevee
In: In Theater De Tamboer
Hoofdstraat 17
7902 EA Hoozevee

TIP Ruinen
In: 't Wapen van Ruinen
Brink 17
7963 AA Ruinen

Colofon

Teksten en redactie Heidi van Duuren, Jozanneke Drijver, Sanne van Gemerden, Lysander van Oossanen, Renate Sanders, Elaine Sapulete, Hanna Schipper, Catrien Scholten, Dieuwertje van de Ven, Marjan Dunning
Eindredactie Heidi van Duuren
Grafische verzorging Docucentrum provincie Drenthe
Cartografie Sectie GIS en Cartografie provincie Drenthe
Fotografie Hans Dekker, tenzij anders vermeld
© Secretariaat Regionaal Landschap Drents-Friese grensstreek, Postbus 122, 9400 AC Assen
2026
Oplage 45.000

Teksten mogen met bronvermelding gebruikt worden. Voor informatie over gebruik van foto's kun je contact opnemen met het secretariaat.



Bezoekerscentrum Dwingelderveld

Benderse 22, 7963 RA Ruinen
0522-472951

Informatiebalie, expositie over slangen, Drentse heideschape, natte heide en vennen en nog veel meer. Ook voor kinderen valt er van alles te ontdekken. Koffiehoek. Winkel met boeken en natuur- en streekproducten. Vlindertuin, speelnatuur met onder meer waterspeelplek en wilgenhuttdorp. Startpunt van gemarkeerde wandel- en fietsroutes, excursies en andere activiteiten. Ruim parkeerterrein met 2 invalidenparkeerplekken. Bezoekerscentrum, tuin en speelnatuur zijn rolstoeltoegankelijk.

Openingstijden

Apr t/m okt: di t/m zo 10.00-17.00 uur;
nov t/m mrt: wo t/m zo 10.00-17.00 uur.
Tijdens schoolvakanties en feestdagen dagelijks open. Afwijkende openingstijden met Kerst en Oud & Nieuw. Raadpleeg de website www.nm.nl/bezoekerscentrum-dwingelderveld voor actuele informatie.

Natuurpoort Spier/Boslounge

Oude Postweg 12, 9417 TG Spier
0593-564800

Ruim parkeerterrein, horeca en toilet. Vanuit Natuurpoort Spier starten verschillende wandelroutes en paden.

Openingstijden

Van 1 april tot de herfstvakantie en in alle schoolvakanties dagelijks geopend van 10.00-17.00 uur. Buiten deze periode alleen in de weekenden van 10.00-17.00 uur. **Let op:** bij de Boslounge kun je alleen pinnen. Kijk op www.hotelspier.nl/boslounge voor meer informatie.

Buitencentrum Drents-Friese Wold

Terwisscha 6a, 8426 SJ Appelscha
0516-464020
drentsfrieseveld@staatsbosbeheer.nl

Informatiebalie, permanente tentoonstelling over het gebied, winkel met (natuur)boeken en cadeautjes. Doe- en ontdekruimte Boswachterslab, interactieve tafel met spellen en informatie. Gebouw is rolstoeltoegankelijk, mindervalidentoilet. Startpunt van gemarkeerde wandel- en fietsroutes, Familiepad, Blotevoetenpad en Speelbos. Horeca: Bosbrasserie De Boschspot.

Openingstijden

Apr t/m okt: geopend van di t/m zo 10.00-17.00 uur; nov t/m mrt: vrij, za en zo 10.00-16.00 uur; kerstvakantie, voorjaarsvakantie: dagelijks van 10.00-16.00 uur; gesloten 25 en 31 dec en 1 jan. Kijk voor de meest actuele openingstijden op www.staatsbosbeheer.nl/natuurgebieden/drents-friese-wold/buitencentrum

Informatiecentrum Huenderhoeve (onbemand)

Huenderweg 1, 8386 XB Doldersum
0592-313552
Officieel rustpunt en oplaadpunt elektrische fiets.
Open april t/m oktober 10.00-17.00 uur.

Toegangspoort Oerlandschap Holtingerveld

Van Helomaweg 18, 7971 PX Havelte
0521-341222

Informatiecentrum. Startpunt van gemarkeerde wandel- en fietsroutes, excursies en andere activiteiten. Ruime parkeergelegenheid. Verder: kinderspeelplaats, keientuin en schaapskooi van de Holtinger schaapskudde. Brasserie Oer met horeca en toilet.

Koloniën van Weldadigheid

Majoor van Swietenlaan 1A,
8382 CE Frederiksoord

Huis van Weldadigheid Frederiksoord
Naast TIP en informatiepunt vind je hier Museum De Proefkolonie.

Openingstijden

di t/m zo 10.00-17.00 uur; in schoolvakanties ook op maandag.
Entree museum € 11,-; met Museumkaart gratis; kinderen t/m 4 jaar gratis; kinderen 5 t/m 12 jaar € 4,75

Gevangenis museum Veenhuizen

Oude Gracht 1, 9341 AA Veenhuizen

Openingstijden

di t/m zo 10.00-17.00 uur; in schoolvakanties ook op maandag.
Entree € 14,00; met Museumkaart gratis; kinderen t/m 4 jaar gratis; kinderen 5 t/m 12 jaar € 7,50

TIP Veenhuizen

Oude Gracht 40, 9341 AB Veenhuizen

Openingstijden

apr t/m okt: di t/m zo 10.00-17.00 uur;
nov t/m mrt: di t/m zo 11.00-16.00 uur



ZIE KAART OP MIDDENPAGINA'S VOOR LOCATIES

Aanmelden voor digitale nieuwsbrief



Dwingelderveld Drents-Friese Wold Holtingerveld

Buitencentrum Drents-Friese Wold



FOTO: MARLEEN ANNEMIA

Holtingerveld



Huis van Weldadigheid



Bezoekerscentrum Dwingelderveld



FOTO: NATUURMONUMENTEN - ANDRIES DE LA LANDE CREMER

ACTIVITEITEN 2026

Dwingelderveld

FOTO: ROELOF BOS

April/mei Meivakantie

zo 19, 26, 3 mei	14.00-16.00	Lentewandeling met de boswachter
ma 20, 27, vr 1 mei	14.00-15.30	OERRR Natuurontdektocht 4-8
di 21	11.00-13.00	Kleine Wereld Wandeling
do 23	13.00-16.00	OERRR nat vilten + demo's wolverwerking
za 25, 2 mei	10.00-12.00	Wolvenexcursie
za 25	18.30-21.00	Wildspotwandeling Achter 't Zaan Startpunt: P Familiepad Achter 't Zaan
zo 26	13.00-16.00	Lentepretjes Startpunt: Schaapskooi Achter 't Zaan
zo 26	11.00-16.00	Bomenexcursie
zo 26	13.00-16.00	Harm Echten demo houtbewerking
ma 27	06.00-08.00	Ochtendwandeling
di 28	13.00-16.00	OERRR natvilten + demo's wolverwerking
wo 29	11.00-16.00	Lentefair Bezoekerscentrum Dwingelderveld
wo 29	wisselende starttijden	OERRR plantenpers maken
wo 29	11.00-13.00	Wandeling Anserdennen
wo 29	19.00-21.00	OERRR Wildwandeling 9-12
do 30	13.00-16.00	OERRR kriebelbeestjeshuisje maken

Juli Zomervakantie

za 4, 18	10.00-12.00	Wolvenexcursie
za 4, 11, 18, 25	wisselende starttijden	Wildspotwandeling
zo 5, 12, 19, 26	14.00-16.00	Zomerwandeling met de boswachter
ma 6, 13, 20, 27	14.00-15.30	OERRR Natuurontdektocht 4-8
di 7, 14	13.00-16.00	OERRR droog vilten + demo's wolverwerking
wo 8, 22	11.00-13.00	Wandeling Anserdennen
wo 8, 15, 22, 29	11.00-16.00	Schapeknipdag Startpunt: Schaapskooi Achter 't Zaan
wo 8, 15, 22, 29	wisselende starttijden	OERRR Wildwandeling 9-12
wo 8, 15, 22, 29	13.00-16.00	OERRR Kriebelbeestjes huisje maken
do 9, 16, 23, 30	14.00-16.00	OERRR Modderdag
vr 10, 17, 24, 31	10.30-13.30	OERRR waterdiertjes vangen
vr 10	vanaf 22.00	nachtvlinders
za 11	06.00-08.00	Ochtendwandeling
di 14, 28	13.00-16.00	OERRR nat vilten + demo's wolverwerking
do 16, 23, 30	19.45-22.15	Wildspotwandeling Achter 't Zaan
ma 20	06.00-08.00	Ochtendwandeling
di 21	10.00-12.00	Kleine Wereld Wandeling
za 25	09.30-11.00	Wandeling dicht bij de natuur
zo 26	11.00-13.00	Bomenexcursie
di 28	10.30-13.00	JP Thijssse wandeling

Augustus Zomervakantie

za 1	06.00-08.00	Ochtendwandeling
za 1, 8, 15, 22, 29	wisselende starttijden	Wildspotwandeling
zo 2, 9, 16, 23, 30	14.00-16.00	Zomerwandeling met de boswachter
ma 3, 10, 17, 45	14.00-15.30	OERRR Natuurontdektocht 4-8
di 4	11.00-13.00	Kleine Wereld Wandeling
di 4, 18	13.00-16.00	OERRR droog vilten + demo's wolverwerking
wo 5, 19	11.00-13.00	Wandeling Anserdennen
wo 5 en 12	11.00-16.00	Schapeknipdag Startpunt: Schaapskooi Achter 't Zaan
wo 5, 12, 19, 26	wisselende starttijden	OERRR Wildwandeling 9-12
wo 5, 12	13.00-16.00	OERRR Kriebelbeestjes huisje maken
do 6, 13, 20	14.00-16.00	OERRR Modderdag
do 6, 13, 20	wisselende starttijden	Wildspotwandeling Achter 't Zaan
vr 7, 14, 21, 28	10.30-13.30	OERRR waterdiertjes vangen
za 8, 22	10.00-12.00	Wolvenexcursie
zo 9	11.00-13.00	Bomenexcursie
ma 10	06.00-08.00	Ochtendwandeling
di 11	13.00-16.00	OERRR nat vilten + demo's wolverwerking
vr 14	vanaf 21.30	Nachtvlinders
za 15	09.30-11.00	Wandeling dicht bij de natuur
di 18	10.30-13.30	JP Thijssse wandeling

Oktober Herfstvakantie

vr 9	vanaf 19.15	Nachtvlinders
za 10, 17, 24	11.00-13.00	Paddenstoelenwandeling
zo 11, 18, 25	14.00-15.00	Herfstwandeling met de boswachter
ma 12, 19	14.00-15.30	OERRR herfstontdektocht 4-8
di 13, 20	13.00-16.00	OERRR droog vilten + demo's wolverwerking
wo 14, 21	wisselende starttijden	OERRR Wildwandeling 9-12
wo 14	13.00-16.00	OERRR Braakballen pluizen
do 15, 22	19.00-21.00	OERRR eekhoornvoederkastjes maken
za 17	10.00-12.00	Wolvenexcursie
zo 18	11.00-15.00	OERRR Wilde Buiten Dag

Met de boswachter op pad, een dagje buiten actief met de kinderen, of op zoek naar reeën? Nationaal Park Dwingelderveld biedt een scala aan excursies en andere georganiseerde activiteiten. Op deze pagina's vind je het aanbod van georganiseerde activiteiten rond feestdagen en in schoolvakanties. Maar er zijn het hele jaar door activiteiten en excursies. Het complete programma per gebied met alle praktische informatie en prijzen vind je op www.nationaalpark-dwingelderveld.nl.

Alle activiteiten starten of vinden plaats bij het Bezoekerscentrum Dwingelderveld, Benderse 22 in Ruinen, tenzij anders vermeld.



December/Januari Kerstvakantie

FOTO: DIEUWERKE VAN DE VEN

za 19, za 2 januari	10.30-14.00	Snertwandeling
zo 20, 27, zo 4 jan	14.00-16.00	Winterwandeling met de boswachter
ma 21	11.00-16.00	Twinkelend Winterfeest
di 22, 29	13.00-16.00	OERRR droog vilten + demo's wolverwerking
wo 23	10.00-12.00	Wolvenexcursie
do 24, za 2 jan	13.00-16.00	OERRR Vette vogeldag
ma 28	14.00-15.30	OERRR Natuurontdektocht
wo 30	13.00-16.00	OERRR Vette vogeldag



FOTO: NATUURMONUMENTEN - ANDRIES DE LA LANDE CREMER

Activiteiten bij schaapskooi Achter 't Zaan

In de Zaanstee, de bezoekersruimte naast de schaapskooi Achter 't Zaan in Lhee, organiseert Natuurmonumenten diverse wolwerkshops. In de zomervakantie is het elke woensdag schapeknipdag. De herder helpt de laatste schapen uit hun jas en vertelt over de kudde. Scan de QR-code voor meer informatie.



Nieuw

De Kleine Wereld Wandeling

Tijdens deze wandeling kijk je met andere ogen naar de wereld 'op de vierkante meter'. Zo'n klein stukje wereld waar toch van alles gebeurt, waar allerlei kleine diertjes rondkruipen, glijden, fladderen. Zonder het te weten loop je vaak aan al dit moois voorbij. Met aandacht kijken leidt vast en zeker tot verwondering en verbazing.

OERRR-dagen en -excursies

Vilten, waterdiertjes zoeken, glibberen in de modder of een nestkastje timmeren, je kunt het allemaal doen tijdens schoolvakanties (alle regio's) op de speciale OERRR-dagen voor kinderen vanaf een jaar of 4. De activiteiten duren maximaal een uur en je kunt vaak kiezen voor verschillende starttijden. OERRR-excursies zijn er ook, voor kinderen van 4-8 jaar en hun ouders (Natuurontdektocht) en voor kinderen van 9-12 jaar en hun ouders (Wildwandeling). De gids neemt je mee het veld of het bos in, op zoek naar diersporen, kleine kriebelkruipers, boomknoppen, vogelnestjes en nog veel meer.



Wildspotwandelingen

Wie het Dwingelderveld bezoekt, hoopt natuurlijk op bijzondere ontmoetingen, bijvoorbeeld met reeën. Die kans is er tijdens de wildspotwandeling voor iedereen vanaf 12 jaar. Deze wandelingen starten bij het bezoekerscentrum of bij parkeerplaats Achter 't Zaan aan de noordkant van de hei.



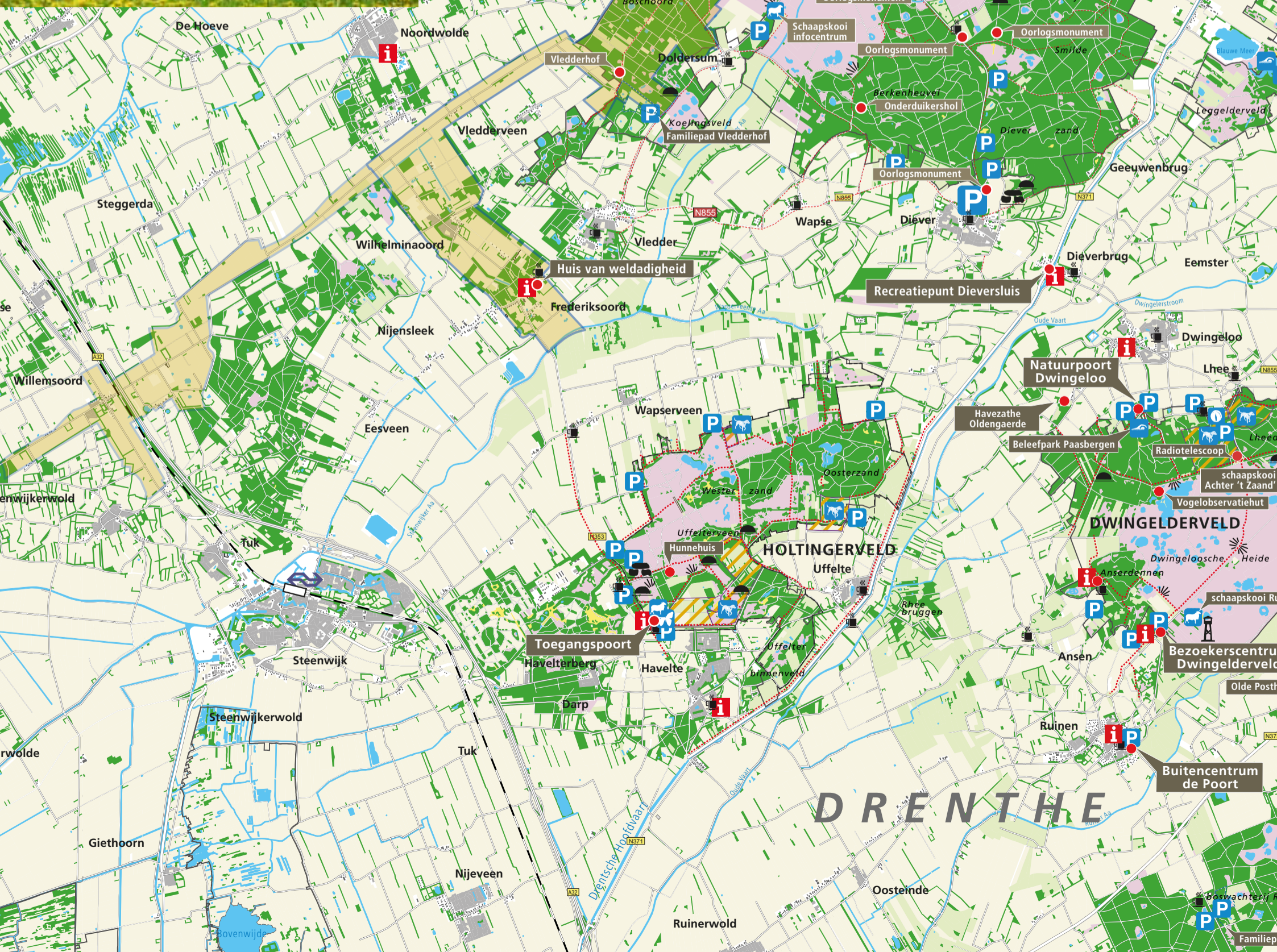
DOLDERSUMMERVELD, DRENTS-FRIESE WOLD

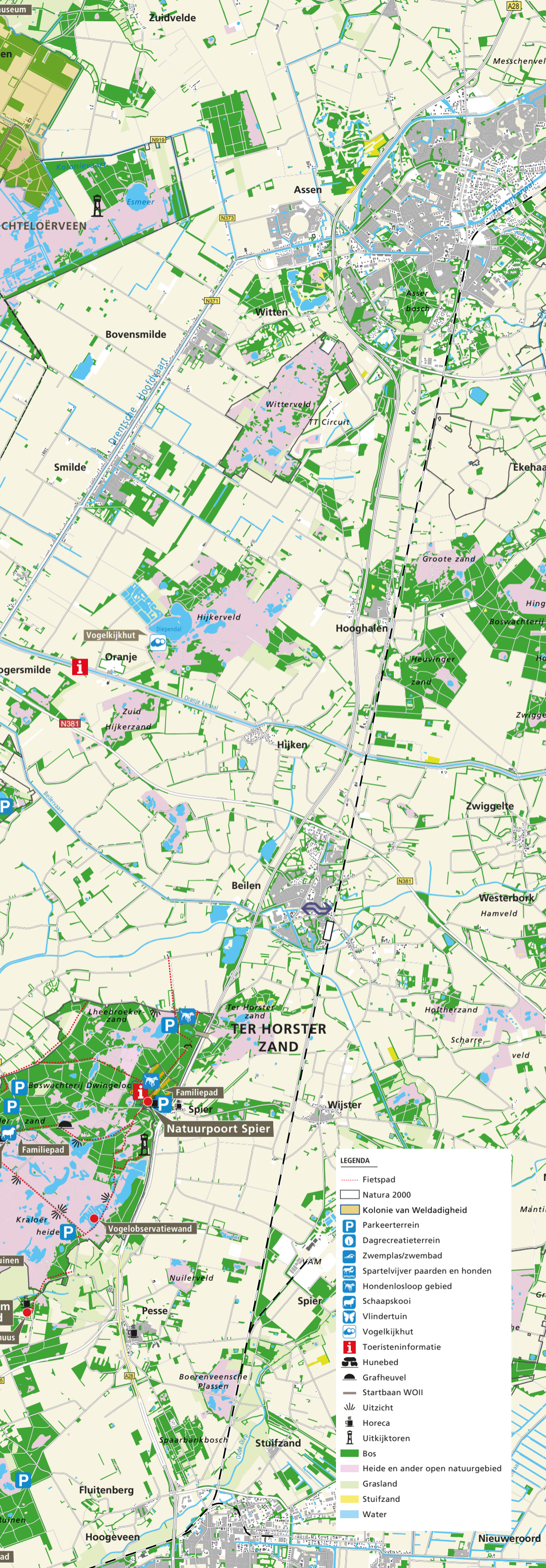


HAVELTERBERG, HOLTINGERVELD



DWINGELDERVELD





HEIDEBLAUWTJE
FOTO: DIEUWERKE VAN DE VEN



SPECHT



ADDER



GRAUWE KLAUWIER



KLOKJESGENTIAAN



KRAANVOGEL
FOTO: DIEUWERKE VAN DE VEN



DAG VAN HET NATIONALE PARK

Rondom 24 mei 2026 worden verschillende activiteiten georganiseerd voor jong en oud. Thema: soortenrijkdom, ontdek de kracht van biodiversiteit. Laat je verwonderen door de veelzijdigheid van de natuur en doemee met de Nationale Parken Soorten Challenge!

Laarzendag 17 oktober 2026

Trek je laarzen aan en ga op pad! Natuur kan niet zonder water, alleen merken we de laatste jaren steeds vaker de gevolgen van extreem weer: langdurige droogte en zware buien. Te veel, te weinig of te vies water heeft direct invloed op de natuur. Ontdek op Laarzendag de natte en droge natuurgebieden en ervaar hoe wateruitdagingen en klimaatadaptatie hand in hand gaan.

KOM LANGS
EN BELEEF
HET ZELF!



BEKIJK ONZE
ACTUELE INFORMATIE EN
ACTIVITEITENPROGRAMMA



BUITEN BEREIK

FOTO: JURRE ROMPA

zo maak jij verbinding met de natuur

Onthaasten? Tijd om buiten bereik te gaan! In de Drentse natuur zijn 4 nieuwe wandelroutes om te vertragen, tot rust te komen en weer contact te maken met jezelf en je omgeving. Onderweg nodigen kleine opdrachten uit om bewuster te kijken, te voelen en stil te staan. Op elke route kom je een 'Zinzitter' tegen: een bijzonder bouwwerk waar je kunt zitten, ademen en reflecteren. Je maakt de ervaring compleet door je telefoon bij het startpunt achter te laten in een kluis, waar hij meteen wordt opgeladen. Kijk voor meer informatie op drenthe.nl/buitenbereik.

ACTIVITEITEN 2026

Drents-Friese Wold

April

zo 5	13.30-15.30	Paaswandeling Aekingerzand Startpunt: P Aekingerzand
ma 6	11.00-15.00	Kabouterfeest
zo 26	13.30-15.30	Lentewandeling
di 28	13.30-14.30	Uilen CSI
wo 29	10.00-11.30	Gezinsworkshop Natuurjournalen
do 30	10.30-13.00	Wildplukwandeling
do 30	13.30-15.30	Waterdierensafari met gids

Mei

vr 1	21.00-23.00	Vollemaanwandeling Startpunt: P Aekingerzand
zo 3	13.30-15.30	Lentewandeling
wo 6	13.30-15.00	Avontuur in de natuur
do 7	13.30-14.45	Bossafari
do 14	05.30-08.00	Dauwtrappen met optioneel ontbijt (hemelvaart)
vr 15	10.00-16.00	Dagworkshop Natuurjournalen
vr 15	10.30-13.00	Wildplukwandeling
za 23	13.30-15.00	Kriebeldiertjessafari
ma 25	13.30-15.30	Pinksterwandeling

Juli

za 4, 11	10.30-13.00	Wildplukwandeling
zo 5	13.30-15.30	Seizoenswandeling
di 7, 21	13.30-14.45	Bossafari
wo 8, 29	13.30-15.00	Waterdierensafari met gids
do 9, 16, 23, 30	14.00-16.00	Ontmoet de boswachter
do 9, 30	19.30-21.30	Zomeravondwandeling Aekingerzand Startpunt: P Aekingerzand
za 11	13.00-15.30	Bijenspeurtocht en insectenhotel maken
zo 12	10.00-13.00	Fotografie workshop
zo 12	14.30-17.30	Bosbaden en theeceeremonie
di 14, 28	19.30-21.30	Reeënexcursie
wo 15	13.30-15.00	Avontuur in de natuur
do 16	19.30-21.30	Zomeravondwandeling
wo 22	13.30-15.00	Avontuur in de natuur
do 23	19.30-21.30	Zomeravondwandeling Bosberg Startpunt: TIP Appelscha
zo 26	13.30-15.00	Insectensafari
di 28	11.00-15.30	Demonstratie prepareren
wo 29	21.00-23.00	Vollemaanwandeling Startpunt: P Aekingerzand

Augustus

za 1, 22	13.30-13.30	CSI uilen
zo 2	13.30-15.30	Seizoenswandeling
di 4, 18	13.30-14.45	Bossafari
wo 5, 12	13.30-15.30	Avontuur in de natuur
do 6, 13, 20	14.00-16.00	Ontmoet de boswachter
do 6, 20	19.30-21.30	Zomeravondwandeling Aekingerzand Startpunt: P Aekingerzand
zo 9	13.30-15.30	Seizoenswandeling Bosberg Startpunt: TIP Appelscha
di 11	19.30-21.30	Reeënexcursie op de fiets
wo 12	22.00-00.00	Vallende sterren boven het Aekingerzand Startpunt: P Aekingerzand
do 13	19.30-21.30	Zomeravondwandeling DFW
za 15	13.00-15.30	Nestkastjes timmeren
zo 16	13.00-15.00	Kriebeldiertjessafari
zo 23	13.30-15.30	Seizoenswandeling
vr 28	20.00-22.00	Vollemaanwandeling Startpunt: P Aekingerzand

Oktober

11, 13, 15, 17, 20, 22, 25	13.30-15.30	Paddenstoelenexcursie
di 13	10.00-12.00	Kabouterpaaltjes verven (2x)
wo 14	10.00-11.30	Gezinsworkshop Natuurjournalen
do 15	14.00-15.15	Bossafari
za 17	11.00-16.30	Demonstratie prepareren
wo 21	13.30-15.30	Avontuur in de natuur
za 24	19.00-21.00	Nacht van de Nacht Startpunt: P Aekingerzand
ma 26	19.00-21.00	Vollemaanwandeling Startpunt: P Aekingerzand

December

zo 20	14.30-16.30	Midwinterwandeling Startpunt: P Aekingerzand
do 24	16.00-18.00	Vollemaanexcursie Startpunt: P Aekingerzand
zo 27	13.30-15.30	Winterwandeling

Honden in de natuur Wandelen met je hond in de natuur? Heerlijk, maar houd je aan de regels. Die zijn er niet voor niets. Dit zijn de regels in de natuurgebieden:

HOND AAN DE LIJN In de natuurgebieden moet je hond aan de lijn. Bijna alle dieren in de natuur zijn bang voor honden, ook als ze 'niets doen'. Houd ook rekening met andere bezoekers en zorg dat je hond afstand houdt tot andere mensen (houd de lijn kort als het druk is).

HOND NIET WELKOM In sommige delen worden honden niet toegelaten, zoals op open gebieden waar veel vogels op de grond broeden, gebieden waar schapen, koeien, paarden lopen en alle vennen en poeltjes. De regels staan op de bordjes vermeld. Honden mogen ook niet mee op excursie, met uitzondering van officiële geleidehonden en hulphonden in functie. Bij de spartelvijver ten noorden van het Canadameer (Drents-Friese Wold) mag je hond wel het water in: de enige plek waar dit mag.

Met de boswachter op pad, een dagje buiten actief met de kinderen, of op zoek naar reeën? Nationaal Park Drents-Friese Wold biedt een scala aan excursies en andere activiteiten. Hier vind je het aanbod van activiteiten rond feestdagen en in schoolvakanties. Maar er zijn het hele jaar door activiteiten en excursies. Het complete programma per gebied met alle praktische informatie en de prijzen vind je op de website www.nationaalpark-drents-friese-wold.nl. Alle activiteiten starten of vinden plaats bij het Buitencentrum Drents-Friese Wold, Terwisscha 6a in Appelscha, tenzij anders vermeld.



Holtingerveld

(Start)locatie:
Toegangspoort Holtingerveld



ma 6 april		Kraamschudden bij de Schaapskooi Startpunt: Schaapskooi Holtingerveld
za 6 juni	14.00-16.00	OERwandeling rond de Havelterberg
zo 28 juni		Zomerzinnen (literair festival) Startpunt: Frederiksoord-De Proef
za 4 juli	14.00-16.00	OERwandeling rond de Havelterberg
ma 20- za 25 juli		Ambacht op de Proef Startpunt: Frederiksoord-De Proef
za 1 augustus	14.00-16.00	OERwandeling rond de Havelterberg
za 5 september	14.00-16.00	OERwandeling rond de Havelterberg
za 26 & zo 27 sept		Scandinavische markt Startpunt: Frederiksoord-De Proef
vr 20-zo 22 okt		Winterfair Startpunt: Frederiksoord-De Proef

TIP

Luchtwachtoren Hees

In Boswachterij Ruinen vind je een bijzonder bouwwerk uit de Koude Oorlog: luchtwachtoren Hees. Vanaf deze toren werd gespeurd naar vijandelijke vliegtuigen in het luchtruim. De toren is een provinciaal monument en onlangs gerestaureerd. Elke laatste zaterdag van de maand biedt Staatsbosbeheer een excursie aan naar de luchtwachtoren. Ga voor meer informatie naar www.staatsbosbeheer.nl/luchtwachtorenuirouwen

FOTO: KIM STELLINGWERF

DRENTSE HEIDEWEEK

In de provincie Drenthe grazen 10 gescheperde schaapskudden. Tijdens de Drentse Heideweek, die dit jaar voor het eerst wordt georganiseerd, staat het nut, de schoonheid en de krachten van deze 10 schaapskudden centraal. Het evenement vindt plaats op zaterdag 15 t/m zaterdag 22 augustus.



BELEEFWEEK

Op maandag 21 t/m zondag 27 sept 2026 start de Beleefweek met het thema: 'Natuur in beweging.' Een week vol activiteiten, excursies, workshops en wandelingen. Voor jong en oud, omwonenden en bezoekers. Beleef het landschap en de natuur van dichtbij en ontdek waarom zij zo waardevol is.

HONDENPOEP Veel natuur in onze gebieden is afhankelijk van schrale, arme grond. Hondenpoep zorgt voor extra bemesting. Dit is slecht voor bijzondere planten die het goed doen op deze grond. Ruim daarom in de natuur de hondenpoep op en neem het mee. Laat geen hondenpoepzakjes achter, ook niet op parkeerplaatsen.



WOLVENGEBIED De nationale parken Dwingelderveld en Drents-Friese Wold zijn leefgebieden van wolven. Wolven zien honden als soortgenoten of als concurrent, die verdreven moet worden. Lijn daarom zoveel mogelijk je hond aan en laat de lijn niet langer dan 10 meter. Mocht een wolf wel dichterbij komen, hou je hond kort en vergroot rustig de afstand tot de wolf. Meer informatie over wat te doen als je een wolf tegenkomt, vind je op onze websites.